



ハツ場ダム建設関連工事見学会

(川原湯温泉宿泊助成事業)



心にググっと 群馬県

はじめに:川原湯温泉宿泊助成事業について

- ハツ場ダム建設に伴い、川原湯温泉街は新しい代替地に移転する予定ですが、代替地整備が遅れているため、まだ移転できない状況です。
- 川原湯温泉の宿泊者数は、ピーク時の1/3程度に減少し、現地再建を断念した旅館もありました。
- また、各旅館では移転を目の前にして、思うような設備投資もできない状況にあります。
- そこで群馬県では平成19年度に「ハツ場ダム地域生活再建推進連絡会」を設置し、水没関係住民及び地域の課題に対して、緊急支援を決定しました。
- この支援策の一つとして、川原湯温泉宿泊助成事業を実施しております。



川原湯温泉共同浴場 王湯

平成22年度 群馬県のハツ場ダム地域生活再建緊急支援事業

川原湯温泉宿泊助成

団体限定!

ハツ場ダム 関連工事現場見学 + 川原湯温泉 団体でのご宿泊

ご宿泊料お一人様 **3,000円 OFF**

ハツ場ダム建設予定地内にある川原湯温泉。ハツ場ダム関連工事を見学して、移り変わる懐かしい温泉地を訪ねてみませんか。

制度の概要
群馬県では、ハツ場ダム建設に伴い水没する川原湯温泉街を支援するため、生活再建緊急支援策としてダム関連工事の見学を目的として川原湯温泉に団体で宿泊される方に一人当たり3,000円の宿泊費助成を行っています。

対象となる団体
ハツ場ダム建設工事の見学を目的として川原湯温泉に宿泊する10名以上の団体で、次のいずれかに該当する方

- 1 高等学校、大学、専門学校、職員及び学生
- 2 各種団体(青年、婦人、老人会等)
- 3 群馬県内の観光地における職員
- 4 医師及び地方公共団体の管理者(ただし、全額公費による宿泊を除く)

対象期間
平成22年4月1日～平成23年3月25日(繁忙期を除く)
-5月、8月、10月20日～11月15日、12月29日～1月3日の宿泊は対象外です。

ハツ場ダム関連工事現場見学の概要
宿泊助成を受けるためには、工事現場見学への参加が必要です。
(平日のみ、参加費無料)
・土日祝日は土曜見学出来ません。
・工事現場への参加に慣れがあるため、対応できない場合もあります。
・見学会は午前、午後の2回(①午前 10:00～12:00 ②午後 13:30～15:30)
【行程】中元(ハツ場ダム建設の概観) → ハツ場ダム建設予定地 → 国道の観音センターの見学(国道2号線など) → 高崎や碓氷の移転代替地(新川原湯温泉の移転など)
・午後は温泉・買物時間 約2時間
※工事現場作業の都合により、行程は変更される場合があります。

■申込方法 先ずは電話にて下記までお申し込み下さい。
群馬県ハツ場ダム水没地域対策事務所 生活再建係 TEL 0279-68-5511
・現場見学希望日及び参加人数をお知らせ下さい。
・電話でのお申込後、書類手続きが必要となります。(詳細は裏面)
川原湯温泉に関する問い合わせ 川原湯温泉観光協会 TEL/FAX0279-83-2591(日曜、水曜は不在)

群馬県のアスコット (ぐんまちゃん)

川原湯温泉宿泊助成チラシ

ハツ場ダム建設事業の概要

○場 所

群馬県吾妻郡長野原町(利根川水系吾妻川)

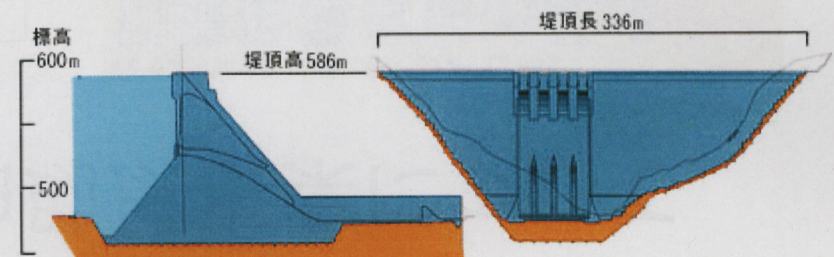
○目 的

- ・洪水調節(利根川の洪水防御)
ダム地点の計画高水流量 $3,900\text{m}^3/\text{s}$ のうち
 $2,400\text{m}^3/\text{s}$ の洪水調節
- ・流水の正常な機能の維持
- ・水道用水の供給
(群馬県、埼玉県、東京都、千葉県、茨城県
等;最大 $21.389\text{m}^3/\text{s}$)
- ・工業用水の供給(群馬県、千葉県;最大
 $0.82\text{m}^3/\text{s}$)
- ・発電(従属)(群馬県;最大出力 $11,700\text{KW}$)

○諸 元 重力式コンクリートダム、高さ 116m
総貯水容量 $107,500\text{千}\text{m}^3$

○事業費 約 $4,600$ 億円

○工 期 昭和42年度～平成27年度

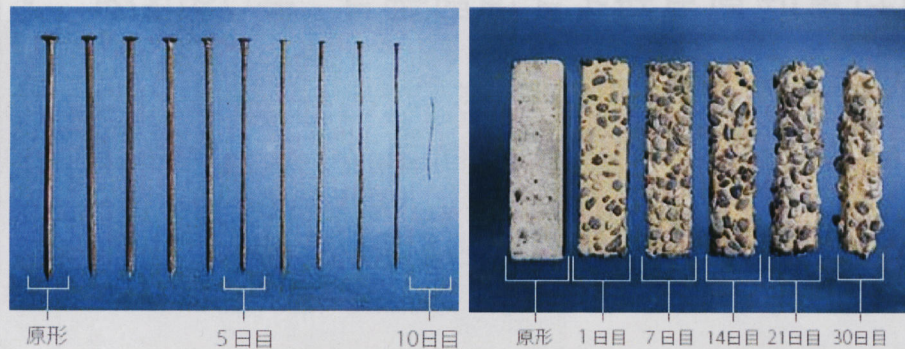


ハツ場ダム建設の歴史(1)

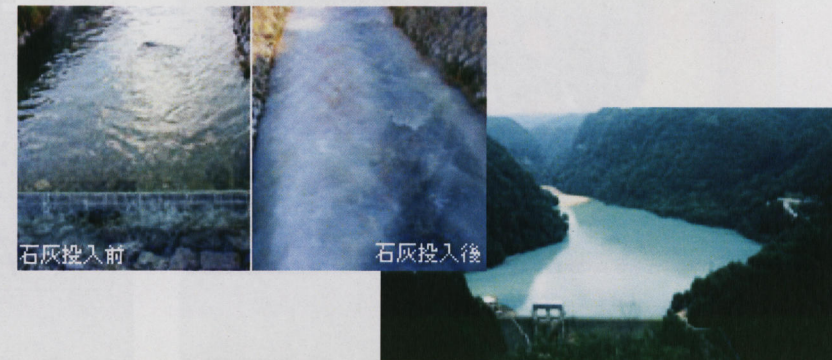
- 昭和22年9月にカスリーン台風が関東地方を直撃
- 昭和27年に洪水被害軽減を図るため国がハツ場ダムを計画
- 吾妻川が強酸性水質のため中断
- 昭和38年に群馬県が酸性水中和工場をつくり、河川水の利用が可能となる
- 昭和39年にハツ場ダムの調査再開



カスリーン台風被害の様子



強酸性湯川の水(pH2.1)につけた五寸釘とコンクリート



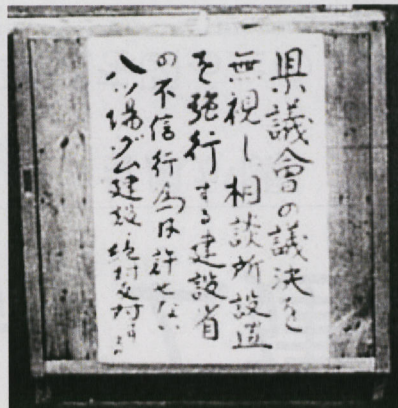
中和工場では石灰を投入して湯川の水を中和。下流の品木ダムで中和促進、中和生成物の沈殿、堆積、浚渫を行う

ハツ場ダム建設の歴史(2)

- 昭和44年に初のダム説明会を開催、地元から強い反対
- 昭和55年、群馬県は水没後の生活の具体的なビジョンを描いた「生活再建案」を長野原町に提出
- 昭和60年、長野原町長と群馬県知事は「生活再建案」について包括的な合意
- 平成4年、長野原町長と群馬県知事及び関東地方建設局長は「ハツ場ダム建設事業に係る基本協定書」を締結、ダム建設へと動き出す
- 平成13年、「利根川水系ハツ場ダム建設事業の施行に伴う補償基準」を調印、住民移転へ



平成4年 基本協定書締結



ダム反対の小屋・ダム反対の張り紙



移転が進む川原湯地区・打越代替地

ハツ場ダム建設の歴史(3)

- 平成21年1月ハツ場ダム本体建設工事入札公告
- 平成21年9月国土交通大臣がハツ場ダムについて中止の方針を表明
- 平成21年10月ハツ場ダム本体工事入札中止
- 平成21年10月1都5県(東京、埼玉、千葉、茨城、栃木、群馬)知事に国土交通大臣がハツ場ダムの検証を行うことを表明
- 平成22年7月「今後の治水対策のあり方に関する有識者会議」が全国のダム事業の検証基準案を提示
- 平成22年10月ハツ場ダム事業検証のための関東地方整備局と1都5県による「検討の場」開始



本体関連工事である
仮排水トンネル(H21.7月完成)



不動大橋(湖面2号橋)
(H21.9月撮影)

ハツ場ダム你的生活再建対策

○まちづくりの基本

今までのコミュニティを分散させずに5地区(川原畑、川原湯、横壁、林、長野原)の集落ごとに、新しくできるダム湖の湖畔に代替地を造成する「現地再建方式」(ずり上がり方式)

○ダム湖となる区域の状況(昭和54年当時)

- ・ダム湖予定地内世帯数 340世帯
- ・ " 人口 1,170人
- ・主要公共施設
道路 国道145号、県道、町道
鉄道 JR吾妻線、JR川原湯温泉駅
建物 第一小学校、東中学校 など

○基幹施設工事

- ・国道(国道145号) 10.8km
- ・県道(県道林岩下線など3路線) 12.0km
- ・鉄道(JR吾妻線) 10.4km
- ・代替地造成 5地区



事業の進捗状況



※平成22年3月末時点

ハツ場ダム建設事業の進捗状況

(平成22年3月末時点)

| | | |
|-----------------------|--|------------------------|
| 補償基準他 | H13. 6 長野原町補償基準妥結 H16. 11 吾妻町補償基準妥結 H17. 9 代替地分譲基準妥結 | } 地権者との用地補償等に係る基準は全て妥結 |
| 用地取得 (456ha) | 85% (387ha) | |
| 家屋移転 (470世帯) | 82% (387世帯) | |
| 代替地造成 | 5地区で整備中 (うち移転済 36世帯) | |
| 付替鉄道 (10.4km) | 88% (9.1km) | |
| 付替国道、付替県道 (22.8km) | 84% (19.2km) | |
| ダム本体及び関連工事 | 仮排水トンネル (H21.7完成) → 基礎掘削 → コンクリート打設 → 試験湛水 | |

| | | | |
|--------|----------|--------|----------|
| 103.6 | 群馬県加藤町加藤 | 103.6 | 群馬県加藤町加藤 |
| 106.11 | 群馬県利根郡原町 | 106.11 | 群馬県利根郡原町 |
| 107.9 | 群馬県分野町分野 | 107.9 | 群馬県分野町分野 |
| 108.6 | 群馬県利根郡原町 | 108.6 | 群馬県利根郡原町 |
| 109.6 | 群馬県利根郡原町 | 109.6 | 群馬県利根郡原町 |
| 110.6 | 群馬県利根郡原町 | 110.6 | 群馬県利根郡原町 |
| 111.6 | 群馬県利根郡原町 | 111.6 | 群馬県利根郡原町 |
| 112.6 | 群馬県利根郡原町 | 112.6 | 群馬県利根郡原町 |
| 113.6 | 群馬県利根郡原町 | 113.6 | 群馬県利根郡原町 |
| 114.6 | 群馬県利根郡原町 | 114.6 | 群馬県利根郡原町 |
| 115.6 | 群馬県利根郡原町 | 115.6 | 群馬県利根郡原町 |
| 116.6 | 群馬県利根郡原町 | 116.6 | 群馬県利根郡原町 |
| 117.6 | 群馬県利根郡原町 | 117.6 | 群馬県利根郡原町 |
| 118.6 | 群馬県利根郡原町 | 118.6 | 群馬県利根郡原町 |
| 119.6 | 群馬県利根郡原町 | 119.6 | 群馬県利根郡原町 |
| 120.6 | 群馬県利根郡原町 | 120.6 | 群馬県利根郡原町 |

(平成22年3月末時点)

ハッ場ダム建設の進捗状況



平成22年10月
群馬県 県土整備部 ハッ場ダム水源地域対策事務所作成